



**АДМИНИСТРАЦИЯ
МУНИЦИПАЛЬНОГО ОБРАЗОВАНИЯ
ЛЕНИНСКИЙ МУНИЦИПАЛЬНЫЙ РАЙОН
МОСКОВСКОЙ ОБЛАСТИ**

142700, г. Видное, ул. Школьная, 26а, тел.(495)541-82-36, факс(495) 541-87-87, e-mail: admilen@adm-vidnoe.ru

ПОСТАНОВЛЕНИЕ

от 24.08.2018 № 2533

**Об утверждении административного регламента
предоставления муниципальной услуги
«Предоставление места для одиночного, родственного или семейного (родового)
захоронения» в новой редакции**

В соответствии с требованиями Федерального закона от 27.07.2010 №210-ФЗ «Об организации предоставления государственных и муниципальных услуг», Федерального закона от 06.10.2003 №131-ФЗ «Об общих принципах организации местного самоуправления в Российской Федерации», Федерального закона от 12.01.1996 №8-ФЗ «О погребении и похоронном деле в Российской Федерации», закона Московской области от 21.07.2014 №106/2014-ОЗ «О перераспределении полномочий между органами местного самоуправления муниципальных образований Московской области и органами государственной власти Московской области», закона Московской области от 24.07.2014 №107/2014-ОЗ «О наделении органов местного самоуправления муниципальных образований Московской области отдельными государственными полномочиями Московской области», закона Московской области от 17.07.2007 №115/2007-ОЗ «О погребении и похоронном деле в Московской области», Постановлением Правительства Московской области от 27.09.2013 №777/42 «Об организации предоставления государственных услуг исполнительных органов государственной власти Московской области на базе многофункциональных центров предоставления государственных и муниципальных услуг, а также об утверждении Перечня государственных услуг исполнительных органов государственной власти Московской области, предоставление которых организуется по принципу «одного окна», в том числе на базе многофункциональных центров предоставления государственных и муниципальных услуг, и рекомендуемого Перечня муниципальных услуг, предоставляемых органами местного самоуправления муниципальных образований Московской области, а также услуг, оказываемых муниципальными учреждениями и другими организациями, предоставление которых организуется по принципу «одного окна», в том числе на базе многофункциональных центров предоставления государственных и муниципальных услуг» (в ред. 19.12.2017), Постановления Правительства Московской области от 30.12.2014 №1178/52 «Об утверждении порядка деятельности общественных кладбищ и

крематориев на территории Московской области», Постановления администрации Ленинского муниципального района от 16.03.2017 №806 «Об утверждении Реестра государственных и муниципальных услуг Ленинского муниципального района Московской области», Постановления Администрации Ленинского муниципального района Московской области от 18.05.2018 №1483 «Об организации похоронного дела в Ленинском муниципальном районе Московской области», Постановления администрации Ленинского муниципального района Московской области от 02.05.2017 №1481 «О создании муниципального казенного учреждения «Уполномоченный орган в сфере погребения и похоронного дела» Ленинского муниципального района Московской области, руководствуясь Уставом муниципального образования Ленинский муниципальный район Московской области,

ПОСТАНОВЛЯЮ:

1. Утвердить административный регламент предоставления муниципальной услуги «Предоставление места для одиночного, родственного, семейного (родового) захоронения» в новой редакции (Приложение №1).

2. Постановление администрации Ленинского муниципального района от 17.05.2018 №1456 «Об утверждении административного регламента предоставления муниципальной услуги «Предоставление места для одиночного, родственного, семейного (родового) захоронения» признать утратившим силу.

3. Опубликовать настоящее постановление в газете «Видновские вести» и разместить на официальном сайте администрации Ленинского муниципального района Московской области www.adm-vidnoe.ru.

4. Контроль за исполнением настоящего постановления возложить на заместителя главы администрации Ленинского муниципального района Московской области Ускова А.Е.

**Глава Ленинского
муниципального района**

В.Н. Венцаль

Разослать: в дело - 2 экз., Волкову Д.В., Ускову А.Е., Гаврилову С.А., Макушкиной Т.В., главам городских и сельских поселений Ленинского муниципального района Московской области, МКУ «УО СППД», МБУ «МФЦ», МБУ «СПРС», Управлению ЖКХ.

АДМИНИСТРАТИВНЫМ РЕГЛАМЕНТ
предоставления муниципальной услуги «Предоставление места для одиночного,
родственного или семейного (родового) захоронения»

I. Общие положения

**Предмет регулирования административного регламента предоставления
муниципальной услуги**

1. Настоящий административный регламент предоставления муниципальной услуги «Предоставление места для одиночного, родственного или семейного (родового) захоронения» (далее – административный регламент) устанавливает стандарт предоставления муниципальной услуги по предоставлению места для одиночного, родственного или семейного (родового) захоронения (далее – муниципальная услуга), состав, последовательность и сроки выполнения административных процедур (действий) по предоставлению муниципальной услуги, требования к порядку их выполнения, формы контроля за исполнением административного регламента, досудебный (внесудебный) порядок обжалования решений и действий (бездействия) администрации Ленинского муниципального района Московской области (далее – Администрация), должностных лиц или муниципальных служащих, предоставляющих муниципальную услугу, в соответствии с требованиями Федерального закона от 27.07.2010 №210-ФЗ «Об организации предоставления государственных и муниципальных услуг».

2. Административный регламент разработан в целях повышения качества и доступности предоставления муниципальной услуги при осуществлении полномочий Администрации.

3. Исполнение функций, связанных с осуществлением Администрацией своих полномочий в сфере погребения и похоронного дела, возложено на муниципальное казенное учреждение «Уполномоченный орган в сфере погребения и похоронного дела» Ленинского муниципального района Московской области (далее – МКУ УО СППД).

Лица, имеющие право на получение муниципальной услуги

4. Муниципальная услуга представляется физическим и юридическим лицам, взявшим на себя обязанность осуществить погребение умершего (или под будущее захоронение), обратившиеся с заявлением по предоставлению места для захоронения, выдачи разрешения на подзахоронение (далее – заявители).

**Требования к порядку информирования о порядке предоставления
муниципальной услуги**

5. Информирование граждан о порядке предоставления муниципальной услуги осуществляется сотрудниками МКУ УО СППД и сотрудниками многофункционального центра.

6. Основными требованиями к информированию граждан о порядке предоставления муниципальной услуги являются достоверность предоставляемой информации, четкость изложения информации, полнота информации.

7. Информация о порядке предоставления муниципальной услуги содержит следующие сведения:

1) наименование и почтовые адреса МКУ УО СППД, ответственного за

предоставление муниципальной услуги, Администрации и многофункционального центра;

2) справочные номера телефонов МКУ УО СППД, ответственного за предоставление муниципальной услуги, Администрации и многофункционального центра;

3) адрес официального сайта Администрации, многофункционального центра и МКУ УО СППД в информационно-телекоммуникационной сети «Интернет» (далее – сеть Интернет);

4) график работы МКУ УО СППД, ответственного за предоставление муниципальной услуги, Администрации и многофункционального центра;

5) требования к письменному запросу заявителей о предоставлении информации о порядке предоставления муниципальной услуги;

б) перечень документов, необходимых для получения муниципальной услуги;

7) выдержки из правовых актов, содержащих нормы, регулирующие деятельность по предоставлению муниципальной услуги;

8) текст административного регламента с приложениями;

9) краткое описание порядка предоставления муниципальной услуги;

10) образцы оформления документов, необходимых для получения муниципальной услуги, и требования к ним;

11) перечень типовых, наиболее актуальных вопросов граждан, относящихся к компетенции МКУ УО СППД, Администрации, многофункционального центра и ответы на них.

8. Информация о порядке предоставления муниципальной услуги размещается на информационных стендах в помещении многофункционального центра, предназначенного для приема заявителей, на официальных сайтах МКУ УО СППД, Администрации и многофункционального центра в сети Интернет, в федеральной государственной информационной системе «Единый портал государственных и муниципальных услуг (функций)» (далее – Единый портал государственных и муниципальных услуг), в государственной информационной системе Московской области «Портал государственных и муниципальных услуг (функций) Московской области» (далее – Портал государственных и муниципальных услуг Московской области), а также предоставляется по телефону и электронной почте по обращению заявителя.

9. Справочная информация о месте нахождения МКУ УО СППД, ответственного за предоставление муниципальной услуги, Администрации, многофункционального центра, их почтовые адреса, официальные сайты в сети Интернет, информация о графиках работы, телефонных номерах и адресах электронной почты представлена в приложении 1 к административному регламенту.

10. При общении с заявителями сотрудники многофункционального центра обязаны корректно и внимательно относиться к гражданам. Информирование о порядке предоставления муниципальной услуги необходимо осуществлять с использованием официально-делового стиля речи.

II. Стандарт предоставления муниципальной услуги

Наименование муниципальной услуги

11. Муниципальная услуга «Предоставление места для одиночного, родственного или семейного (родового) захоронения».

Места захоронения – земельные участки, предоставляемые в зоне захоронения кладбища для погребения, и ниши в стенах скорби.

Одиночные захоронения – места захоронения, предоставляемые на безвозмездной основе на территории общественных кладбищ для погребения умерших (погибших) (далее - умерших), не имеющих супруга, близких родственников, иных родственников либо законного представителя умершего, а также умерших, личность которых не установлена органами внутренних дел.

Родственные захоронения – места захоронения, предоставляемые на безвозмездной основе на территории общественных, вероисповедальных кладбищ для погребения умершего таким образом, чтобы гарантировать погребение на этом же земельном участке умершего супруга или близкого родственника.

Семейные (родовые) захоронения – места захоронения, предоставляемые на платной основе (с учетом места родового захоронения) на общественных и военных мемориальных кладбищах для погребения трех и более умерших близких родственников, иных родственников.

Почетные захоронения – места захоронения (расположенные, как правило, вдоль главной аллеи кладбища, имеющие удобные подходы и хороший обзор) предоставляются на безвозмездной основе по ходатайству заинтересованных лиц или организаций при обосновании и подтверждении соответствующих заслуг умершего перед Российской Федерацией, Московской областью, муниципальным образованием Ленинский муниципальный район Московской области.

Воинские захоронения – места захоронения, предоставляемые на безвозмездной основе на территории военных мемориальных кладбищ, воинских кладбищ (или на воинских участках общественных кладбищ) для погребения умерших (погибших) военнослужащих, граждан, призванных на военные сборы, органов по контролю за оборотом наркотических средств и психотропных веществ, сотрудников учреждений и органов уголовно-исполнительной системы, участников войны, лиц, уволенных с военной службы.

Ниши в стенах скорби – места захоронения (хранилища) урн с прахом (пеплом) после сожжения (кремации) тел умерших, создаваемые в соответствии с законодательством Российской Федерации и законодательством Московской области в сфере погребения и похоронного дела на специально отведенных земельных участках общественных кладбищ.

Подзахоронение – погребение умершего на предоставленном в установленном порядке месте захоронения, на котором ранее были произведены захоронения умерших родственников.

Наименование органа, предоставляющего муниципальную услугу

12. Предоставление муниципальной услуги осуществляется Муниципальным казенным учреждением «Уполномоченный орган в сфере погребения и похоронного дела» Ленинского муниципального района Московской области.

13. Муниципальную услугу предоставляет МКУ УО СППД. Действия по организации предоставления муниципальной услуги осуществляют МКУ УО СППД и Муниципальное бюджетное учреждение «Многофункциональный центр предоставления государственных и муниципальных услуг Ленинского муниципального района Московской области» (далее – многофункциональный центр).

14. Уполномоченным органом местного самоуправления, непосредственно отвечающим за организацию предоставления услуги, является МКУ УО СППД.

15. Орган, предоставляющий муниципальную услугу, по предоставлению места для одиночного, родственного или семейного (родового) захоронения, многофункциональный центр, не вправе требовать от заявителя осуществления действий, в том числе согласований, необходимых для получения муниципальной услуги и связанных с обращением в иные государственные органы (органы местного самоуправления) и организации, за исключением получения услуг, включенных в перечень услуг, которые являются необходимыми и обязательными для предоставления муниципальной услуги.

Результат предоставления муниципальной услуги

16. Результатами предоставления муниципальной услуги являются:

- 1) предоставление места для одиночного захоронения и выдача удостоверения об одиночном захоронении (в случае появления близких родственников, иных родственников);
- 2) предоставление места для родственного захоронения и выдача удостоверения о родственном захоронении после захоронения;
- 3) предоставление места для семейного (родового) захоронения и выдача удостоверения о семейном (родовом) захоронении;
- 4) отказ в предоставлении муниципальной услуги;
- 5) выдача разрешения на подзахоронение на месте родственных, семейных (родовых), воинских, почетных захоронений, захоронений в стенах скорби на кладбищах.

Срок регистрации запроса заявителя

17. Регистрация запроса заявителя о предоставлении муниципальной услуги в многофункциональном центре осуществляется в Единой информационной системе оказания услуг Московской области (ЕИСОУ МО) специалистом МФЦ в момент подачи заявления с обязательной выдачей заявителю Выписки из электронного журнала регистрации обращений о приеме документов заявителя (представителя заявителя) на получение государственных и муниципальных услуг (далее - Выписка из электронного журнала), автоматически формируемой в ЕИСОУ МО при регистрации заявления.

Срок предоставления муниципальной услуги

18. Срок предоставления муниципальной услуги составляет 1 (один) рабочий день, с даты регистрации запроса заявителя о предоставлении муниципальной услуги, в МКУ УО СППД или многофункциональном центре.

19. Срок предоставления муниципальной услуги, запрос на получение которой передан заявителем через многофункциональный центр, исчисляется со дня регистрации запроса на получение муниципальной услуги в многофункциональном центре.

20. Срок предоставления муниципальной услуги исчисляется с момента регистрации заявления на предоставление муниципальной услуги в МКУ УО СППД или многофункциональном центре.

21. Выдача (направление) результата предоставления муниципальной услуги осуществляется в срок, не превышающий 1 рабочий день.

Правовые основания предоставления муниципальной услуги

22. Предоставление муниципальной услуги осуществляется в соответствии с:
- Конституцией Российской Федерации («Российская газета» №7, от 21.01.2009, «Собрание законодательства Российской Федерации» №4 от 26.01.2009, ст. 445);
 - Федеральным законом от 12.01.1996 №8-ФЗ «О погребении и похоронном деле» («Собрание законодательства Российской Федерации», 15.01.1996 №3, ст.146, «Российская газета» №12, 20.01.1996);
 - Федеральным законом от 06.10.2003 №131-ФЗ «Об общих принципах организации местного самоуправления в Российской Федерации» («Российская газета» №20 от 08.10.2003, «Собрание законодательства Российской Федерации» №40 от 06.10.2003, ст. 3822, «Парламентская газета» №186 от 08.10.2003);
 - Федеральным законом от 27.07.2006 №152-ФЗ «О персональных данных» («Российская газета» №165, 29.07.2006, «Собрание законодательства Российской Федерации», 31.07.2006, №31 (1 ч.), ст. 3451, «Парламентская газета» №126-127, 03.08.2006);
 - Федеральным законом от 27.07.2010 №210-ФЗ «Об организации предоставления государственных и муниципальных услуг» («Российская газета» №168 от 30.07.2010, «Собрание законодательства Российской Федерации» №31 от 02.08.2010, ст. 4179);
 - Федеральным законом от 06.04.2011 №63-ФЗ «Об электронной подписи»

(«Парламентская газета» №17, 08-14.04.2011, «Российская газета» №75, 08.04.2011, «Собрание законодательства Российской Федерации», 11.04.2011, №15, ст. 2036);

- Федеральным законом от 28.07.2012 №133-ФЗ «О внесении изменений в отдельные законодательные акты Российской Федерации в целях устранения ограничений для предоставления государственных муниципальных услуг по принципу «одного окна» («Собрание законодательства Российской Федерации», 30.07.2012, №31, ст. 4322, «Российская газета» №172, 30.07.2012);

- Законом Московской области от 17.07.2007 №115/2007-ОЗ «О погребении и похоронном деле в Московской области» (принят постановлением Мособлдумы от 04.07.2007 №15/13-П) («Ежедневные Новости. Подмосковье» №133, 26.07.2007);

- Постановлением Правительства Московской области от 25.04.2011 №365/15 «Об утверждении Порядка разработки и утверждения административных регламентов предоставления государственных услуг центральными исполнительными органами государственной власти Московской области, государственными органами Московской области» («Ежедневные Новости. Подмосковье» №77, 05.05.2011, «Информационный вестник Правительства Московской области» №5, 31.05.2011);

- Распоряжением Министерства потребительского рынка и услуг Московской области от 29.11.2012 №29-Р «О реализации отдельных положений Закона Московской области №115/2007-ОЗ "О погребении и похоронном деле в Московской области» («Ежедневные Новости. Подмосковье» №9, 22.01.2013);

- Уставом Ленинского муниципального района Московской области;
- Уставом МКУ «Уполномоченный орган в сфере погребения и похоронного дела» Ленинского муниципального района Московской области;
- Настоящим административным регламентом.

Исчерпывающий перечень документов, необходимых, в соответствии с нормативными правовыми актами Российской Федерации, нормативными правовыми актами Московской области и муниципальными правовыми актами, для предоставления муниципальной услуги, услуг, необходимых и обязательных для ее предоставления, способы их получения заявителями, в том числе в электронной форме, и порядок их предоставления

23. При обращении за получением муниципальной услуги заявитель представляет:

- а) при обращении о предоставлении места для одиночного захоронения:
 - заявление о предоставлении муниципальной услуги о предоставлении места для одиночного захоронения специализированной службой по вопросам похоронного дела (образец представлен в приложении);
 - доверенность на имя сотрудника специализированной службы по вопросам похоронного дела;
 - копия свидетельства о смерти с приложением подлинника для сверки (выдается в органах записи актов гражданского состояния);
 - копия документа, подтверждающего согласие органов внутренних дел на погребение указанных умерших, с приложением подлинника для сверки - в случае, если места для одиночных захоронений предоставляются для погребения умерших, личность которых не установлена (выдается в органах внутренних дел);
- б) при обращении о выдаче удостоверения о захоронении, если место для одиночного захоронения было предоставлено ранее:
 - заявление о предоставлении муниципальной услуги (образец представлен в приложении);
 - копия паспорта или иного документа, удостоверяющего личность заявителя, с приложением подлинника для сверки;
 - копия свидетельства о смерти с приложением подлинника для сверки - (выдается в органах записи актов гражданского состояния);

- копии документов, подтверждающих родственные отношения с умершим (свидетельства о государственной регистрации актов гражданского состояния, выданные органом записи актов гражданского состояния).

в) при обращении о предоставлении места для родственного захоронения:

- заявление о предоставлении места для родственного захоронения (образец представлен в приложении);

- копия паспорта или иного документа, удостоверяющего личность заявителя, с приложением подлинника для сверки;

- копия свидетельства о смерти, с приложением подлинника для сверки;

- копия справки о кремации, с приложением подлинника для сверки при захоронении урны с прахом (выдается в службах крематориев);

г) при обращении о предоставлении места для семейного (родового) под настоящие захоронения:

- заявление о предоставлении места для семейного (родового) захоронения, взявшего на себя обязанность осуществить погребение умершего (образец представлен в приложении);

- копия паспорта или иного документа, удостоверяющего личность заявителя, с приложением подлинника для сверки;

- копия свидетельства о смерти, с приложением подлинника для сверки (выдается в органах записи актов гражданского состояния);

- копия справки о кремации, с приложением подлинника для сверки при захоронении урны с прахом (выдается в службах крематориев);

д) при обращении о предоставлении места для семейного (родового) захоронения под будущие захоронения:

- заявление о предоставлении муниципальной услуги о предоставлении места для семейного (родового) захоронения (образец представлен в приложении);

- копия паспорта или иного документа, удостоверяющего личность заявителя, с приложением подлинника для сверки;

е) при обращении по выдаче разрешения на подзахоронение на месте родственных, семейных (родовых), воинских, почетных захоронений, захоронений в стенах скорби на кладбищах:

- заявление о выдаче разрешения на подзахоронение (образец представлен в приложении);

- удостоверение о захоронении;

- копия паспорта или иного документа, удостоверяющего личность заявителя, на которого оформлено захоронение (с представлением подлинника для сверки);

- оформленная в соответствии с законодательством Российской Федерации доверенность лица, на которое зарегистрировано захоронение, на совершение действий по получению разрешения на подзахоронение в случае, если заявителем является представитель лица, на которое зарегистрировано захоронение, а также копия паспорта или иного документа, удостоверяющего личность данного представителя (с представлением подлинника для сверки);

- копия свидетельства о смерти (с представлением подлинника для сверки);

- копия справки о кремации (с представлением подлинника для сверки) при захоронении урны с прахом после кремации;

- копии документов, подтверждающих семейную, родственную связь с лицом, на которое оформлено семейное (родовое) или родственное захоронение (с представлением подлинников для сверки).

В случае отсутствия у заявителя копий указанных документов их изготовление обеспечивается специалистами многофункционального центра.

24. В бумажном виде форма заявления может быть получена заявителем непосредственно в многофункциональном центре.

25. Форма заявления доступна для копирования и заполнения в электронном виде на Едином портале государственных и муниципальных услуг и Портале государственных и муниципальных услуг Московской области, на официальном сайте Администрации в сети Интернет www.adm-vidnoe.ru, а также по обращению заявителя может быть выслана на адрес его электронной почты.

Исчерпывающий перечень документов, необходимых в соответствии с нормативными правовыми актами для предоставления муниципальной услуги, которые находятся в распоряжении государственных органов, органов местного самоуправления и иных органов и подведомственных им организациях, участвующих в предоставлении муниципальных услуг, и которые заявитель вправе представить по собственной инициативе, а также способы их получения заявителями, в том числе в электронной форме, порядок их представления

26. Многофункциональный центр не вправе требовать от заявителя:

- представления документов и информации, которые не предусмотрены нормативными правовыми актами, регулирующими отношения, возникающие в связи с предоставлением муниципальной услуги;

- представления документов и информации, которые находятся в распоряжении федеральных органов исполнительной власти, органов государственных внебюджетных фондов, исполнительных органов государственной власти субъекта Российской Федерации, органов местного самоуправления, либо подведомственных государственным органам или органам местного самоуправления организаций, участвующих в предоставлении муниципальной услуги, в соответствии с нормативными правовыми актами Российской Федерации, нормативными правовыми актами Московской области, муниципальными правовыми актами.

Исчерпывающий перечень оснований для отказа в приеме документов, необходимых для предоставления муниципальной услуги

27. Основания для отказа в приеме документов, необходимых для предоставления муниципальной услуги, согласно действующему законодательству не предусмотрено.

Исчерпывающий перечень оснований для приостановления или отказа в предоставлении муниципальной услуги

28. Основаниями для отказа в предоставлении муниципальной услуги являются:

1) в случае если заявитель является недееспособным лицом;

2) в запросе на предоставление муниципальной услуги или в представленных документах недостоверной, искаженной или неполной информации, в том числе представление заявителем документов, срок действия которых на момент поступления в МКУ УО СППД в соответствии с действующим законодательством истек;

3) непредставление Заявителем не полного перечня документов, указанных в пункте 23 настоящего административного регламента;

4) предоставленные документы содержат подчистки, а также исправления, не заверенные в порядке, установленном законодательством Российской Федерации;

5) представленные документы содержат повреждения, наличие которых не позволяет однозначно истолковать их содержание;

6) в предоставленном Заявителем удостоверении о захоронении отсутствует информация позволяющая идентифицировать место захоронения;

7) кладбище не входит в Перечень общественных и военных мемориальных кладбищ, расположенных на территории Московской области, на которых предоставляются места захоронения для создания семейных (родовых) захоронений (при обращении за предоставлением места создания семейного (родового) захоронения под настоящие/будущие захоронения);

8) кладбище закрыто для свободного захоронения/закрыто для всех видов захоронений, за исключением подзахоронения урны с прахом в могилу, в соответствии с муниципальным правовым актом (при обращении за предоставлением места для создания родственного, воинского, почетного захоронения);

9) на кладбище нет стен скорби (при обращении за предоставлением ниши в стене скорби);

10) кладбище закрыто для всех видов захоронений, за исключением захоронений урны с прахом в могилу, в соответствии с муниципальным правовым актом (при обращении за разрешением на подзахоронение);

11) размер родственного, воинского, почетного захоронения превышает установленный Администрацией размер указанных захоронений;

12) отсутствие свободного места (земельного участка) для подзахоронения гробом исходя из размера захоронения, установленного органом местного самоуправления, в соответствии с муниципальным правовым актом (при обращении за разрешением на подзахоронение);

13) не истек кладбищенский период – время разложения и минерализации тела умершего, с момента предыдущего захоронения, за исключением подзахоронения урны с прахом в могилу (при обращении за разрешением на подзахоронение);

14) поступление от Заявителя заявления об отказе в предоставлении муниципальной услуги.

29. Мотивированное решение об отказе в предоставлении муниципальной услуги подписывается директором МКУ УО СППД, заместителем директора МКУ УО СППД или другим уполномоченным сотрудником МКУ УО СППД и выдается заявителю с указанием причин отказа.

30. Решение об отказе в предоставлении муниципальной услуги направляется заявителю почтой, либо по его просьбе выдается на руки, в том числе в многофункциональном центре, или направляется в электронной форме по указанному заявителем адресу электронной почты.

31. Основания для приостановления предоставления муниципальной услуги согласно действующему законодательству отсутствуют.

Перечень услуг, необходимых и обязательных для предоставления муниципальной услуги, в том числе сведения о документах, выдаваемых организациями, участвующими в предоставлении муниципальной услуги

32. При получении муниципальной услуги не требуется обращений заявителя за получением других муниципальных услуг.

Порядок, размер и основания взимания государственной пошлины или иной платы за предоставление муниципальной услуги

33. Предоставление муниципальной услуги осуществляется бесплатно при соблюдении установленного размера бесплатно предоставляемого места захоронения.

34. За резервирование места для семейного (родового) захоронения на кладбищах, находящихся в ведении органа местного самоуправления, превышающего размер бесплатно предоставляемого места для родственного захоронения, взимается единовременная плата в размере, установленном муниципальным нормативным правовым актом.

Максимальный срок ожидания в очереди при подаче запроса о предоставлении муниципальной услуги, услуги организации, участвующей в предоставлении муниципальной услуги, и при получении результата предоставления таких услуг

35. Максимальное время ожидания в очереди при подаче заявления о предоставлении муниципальной услуги составляет 15 минут.

36. Предельная продолжительность ожидания в очереди при получении результата предоставления муниципальной услуги не должна превышать 15 минут.

Требования к помещениям, в которых предоставляется муниципальная услуга, услуги организации, участвующей в предоставлении муниципальной услуги, к местам ожидания и приема заявителей, размещению и оформлению визуальной, текстовой и мультимедийной информации о порядке предоставления муниципальной услуги

37. Предоставление муниципальных услуг осуществляется в специально выделенных для этих целей помещениях многофункционального центра.

38. Для заявителей обеспечено удобство с точки зрения пешеходной доступности от остановок общественного транспорта. Путь от остановок общественного транспорта до помещений приема и выдачи документов оборудован соответствующими информационными указателями.

39. В случае если, имеется возможность организации стоянки (парковки) возле здания (строения), в котором размещено помещение приема и выдачи документов, организовывается стоянка (парковка) для личного автомобильного транспорта заявителей. За пользование стоянкой (парковкой) с заявителей плата не взимается.

40. Для парковки специальных автотранспортных средств инвалидов на каждой стоянке выделяется не менее 10% мест (но не менее одного места).

41. Вход в помещение приема и выдачи документов обеспечивает свободный доступ заявителей, оборудован удобной лестницей с поручнями, широкими проходами, а также пандусами для передвижения кресел-колясок.

42. На здании рядом с входом размещается информационная табличка (вывеска), содержащая следующую информацию:

- наименование органа;
- место нахождения и юридический адрес;
- режим работы;
- номера телефонов для справок;
- адрес официального сайта.

43. Фасад здания оборудуется осветительными приборами, позволяющими посетителям ознакомиться с информационными табличками.

44. Помещения приема и выдачи документов предусматривают места для ожидания, информирования и приема заявителей. В местах для информирования обеспечивается доступ граждан для ознакомления с информацией не только в часы приема заявлений, но и в рабочее время, когда прием заявителей не ведется.

45. В помещении приема и выдачи документов организуется работа справочных окон, в количестве, обеспечивающем потребности граждан.

46. Характеристики помещений приема и выдачи документов в части объемно-планировочных и конструктивных решений, освещения, пожарной безопасности, инженерного оборудования должны соответствовать требованиям нормативных документов, действующих на территории Российской Федерации.

47. Помещения приема выдачи документов оборудуются стендами (стойками), содержащими информацию о порядке предоставления муниципальных услуг.

48. Помещение приема и выдачи документов оборудуются информационным табло, предоставляющим информацию о порядке предоставления муниципальной услуги (включая трансляцию видеороликов, разъясняющих порядок предоставления муниципальных услуг), а также регулирующим поток «электронной очереди».

49. Информационное табло размещается рядом с входом в помещение таким образом, чтобы обеспечить видимость максимально возможному количеству заинтересованных лиц.

50. В местах для ожидания устанавливаются стулья (кресельные секции, кресла)

для заявителей.

В помещении приема и выдачи документов выделяется место для оформления документов, предусматривающее столы (стойки) с бланками заявлений и канцелярскими принадлежностями.

В помещениях приема и выдачи документов могут быть размещены платежные терминалы, мини-офисы кредитных учреждений по приему платы за предоставление муниципальных услуг.

51. Информация о фамилии, имени, отчестве и должности сотрудника многофункционального центра, должна быть размещена на личной информационной табличке и на рабочем месте специалиста.

52. Для заявителя, предусматривается место для раскладки документов.

53. Прием комплекта документов, необходимых для осуществления муниципальной услуги, и выдача документов, осуществляются в разных окнах (кабинетах).

54. В помещениях приема и выдачи документов размещается стенд по антикоррупционной тематике, а также иные материалы (брошюры, сборники) по антикоррупционной тематике.

Показатели доступности и качества муниципальных услуг (возможность получения информации о ходе предоставления муниципальной услуги, возможность получения услуги в электронной форме или в многофункциональном центре)

55. Показателями доступности и качества муниципальной услуги являются:

- достоверность предоставляемой гражданам информации;
- полнота информирования граждан;
- наглядность форм предоставляемой информации об административных процедурах;
- удобство и доступность получения информации заявителями о порядке предоставления муниципальной услуги;
- соблюдение сроков исполнения отдельных административных процедур и предоставления муниципальной услуги в целом;
- соблюдение требований стандарта предоставления муниципальной услуги;
- отсутствие жалоб на решения, действия (бездействие) должностных лиц МКУ УО СППД, Администрации и муниципальных служащих в ходе предоставления муниципальной услуги;
- полнота и актуальность информации о порядке предоставления муниципальной услуги.

56. Заявителям предоставляется возможность получения информации о ходе предоставления муниципальной услуги и возможность получения муниципальной услуги в электронной форме с использованием Портала государственных и муниципальных услуг Московской области, Единого портала государственных и муниципальных услуг и по принципу «одного окна» на базе многофункционального центра.

Иные требования, в том числе учитывающие особенности организации предоставления муниципальной услуги по принципу «одного окна» на базе многофункционального центра и в электронной форме

57. Заявителю предоставляется возможность получения муниципальной услуги по принципу «одного окна», в соответствии с которым предоставление муниципальной услуги осуществляется после однократного обращения заявителя с соответствующим запросом, а взаимодействие с МКУ УО СППД осуществляется многофункциональным центром без участия заявителя, в соответствии с нормативными правовыми актами и соглашением о взаимодействии между Администрацией и многофункциональным центром, заключенным в установленном порядке.

58. При предоставлении муниципальной услуги универсальными специалистами многофункциональных центров исполняются следующие административные процедуры:

- 1) прием заявления и документов, необходимых для предоставления муниципальной услуги;
- 2) выдача документа, являющегося результатом предоставления муниципальной услуги.

59. Заявители имеют возможность получения муниципальной услуги в электронной форме с использованием Единого портала государственных и муниципальных услуг и Портала государственных и муниципальных услуг Московской области в части:

- 1) получения информации о порядке предоставления муниципальной услуги;
- 2) ознакомления с формами заявлений и иных документов, необходимых для получения муниципальной услуги, обеспечения доступа к ним для копирования и заполнения в электронном виде;
- 3) направления запроса и документов, необходимых для предоставления муниципальной услуги;
- 4) осуществления мониторинга хода предоставления муниципальной услуги.

60. При направлении запроса о предоставлении муниципальной услуги в электронной форме заявитель формирует заявление на предоставление муниципальной услуги в форме электронного документа и подписывает его электронной подписью в соответствии с требованиями Федерального закона от 06.04.2011г. № 63-ФЗ «Об электронной подписи» и требованиями Федерального закона от 27.07.2010г. № 210-ФЗ «Об организации предоставления государственных и муниципальных услуг».

61. При направлении запроса о предоставлении муниципальной услуги в электронной форме заявитель вправе приложить к заявлению о предоставлении муниципальной услуги документы, указанные в пункте 23 административного регламента, которые формируются и направляются в виде отдельных файлов в соответствии с требованиями законодательства.

62. При направлении заявления и прилагаемых к нему документов в электронной форме представителем заявителя, действующим на основании доверенности, доверенность должна быть оформлена в соответствии с законодательством Российской Федерации, подтверждающая полномочия представителя на совершение действий, связанных с предоставлением муниципальной услуги и представлена в форме электронного документа, подписанного электронной подписью уполномоченного лица, выдавшего (подписавшего) доверенность.

63. В течение 1 рабочего дня, с даты направления запроса о предоставлении муниципальной услуги в электронной форме, заявитель предоставляет в многофункциональный центр документы, представленные в пункте 23 административного регламента (в случае, если запрос и документы в электронной форме не составлены с использованием электронной подписи в соответствии с действующим законодательством).

64. Для обработки персональных данных при регистрации субъекта персональных данных на Едином портале государственных и муниципальных услуг и на Портале государственных и муниципальных услуг Московской области получение согласия заявителя в соответствии с требованиями статьи 6 Федерального закона от 27.07.2006г. №152-ФЗ «О персональных данных» не требуется.

65. Заявителям предоставляется возможность для предварительной записи на подачу заявления и документов, необходимых для предоставления муниципальной услуги. Предварительная запись может осуществляться следующими способами по выбору заявителя:

- при обращении заявителя в многофункциональный центр;
- по телефону многофункционального центра;

- через официальный сайт многофункционального центра.
66. При предварительной записи заявитель сообщает следующие данные:
- для физического лица: фамилию, имя, отчество (последнее при наличии);
 - для юридического лица: наименование юридического лица;
 - контактный номер телефона;
 - адрес электронной почты (при наличии);
 - желаемые дату и время представления документов.
67. Предварительная запись осуществляется путем внесения указанных сведений в книгу записи заявителей, которая ведется на бумажных и/или электронных носителях.
68. Заявитель в любое время вправе отказаться от предварительной записи.

III. Состав, последовательность и сроки выполнения административных процедур (действий), требования к порядку их выполнения, в том числе особенности выполнения административных процедур (действий) в электронной форме и многофункциональном центре

69. Предоставление муниципальной услуги включает в себя следующие административные процедуры:

- 1) прием заявления и документов, необходимых для предоставления муниципальной услуги;
- 2) регистрация заявления и документов, необходимых для предоставления муниципальной услуги;
- 3) принятие решения о предоставлении (об отказе предоставления) муниципальной услуги;
- 4) выдача документа, являющегося результатом предоставления муниципальной услуги.

Блок-схема предоставления муниципальной услуги

70. Блок-схема последовательности действий при предоставлении муниципальной услуги представлена в приложение 2 к административному регламенту.

Прием и регистрация заявления и документов, необходимых для предоставления муниципальной услуги

71. Основанием для начала осуществления административной процедуры по приему заявления и документов, необходимых для предоставления муниципальной услуги, является поступление в многофункциональный центр заявления о предоставлении муниципальной услуги и прилагаемых к нему документов, представленных заявителем:

- посредством личного обращения заявителя;
- посредством технических средств Единого портала государственных и муниципальных услуг или Портала государственных и муниципальных услуг Московской области;

При необходимости осуществления погребения в настоящее время заявитель лично обращается в многофункциональный центр.

72. Прием заявления и документов, необходимых для предоставления муниципальной услуги осуществляется сотрудниками многофункционального центра.

73. При поступлении заявления и прилагаемых к нему документов посредством обращения заявителя в многофункциональный центр специалист, ответственный за прием и регистрацию документов, осуществляет следующую последовательность действий:

- 1) устанавливает предмет обращения;
- 2) устанавливает соответствие личности заявителя документу, удостоверяющему личность (в случае, если заявителем является физическое лицо);
- 3) проверяет наличие документа, удостоверяющего права (полномочия)

представителя физического или юридического лица (в случае, если с заявлением обращается представитель заявителя);

4) осуществляет сверку копий представленных документов с их оригиналами;

5) проверяет заявление и комплектность прилагаемых к нему документов на соответствие перечню документов, предусмотренных пунктом 23 административного регламента;

б) проверяет заявление и прилагаемые к нему документы на наличие подчисток, приписок, зачеркнутых слов и иных неоговоренных исправлений, серьезных повреждений, не позволяющих однозначно истолковать их содержание;

7) осуществляет прием заявления и документов по описи, которая содержит полный перечень документов, представленных заявителем, а при наличии выявленных недостатков - их описание;

8) вручает Выписку из электронного журнала заявителю.

74. Специалист многофункционального центра, ответственный за прием документов, в дополнение к действиям, указанным в пункте 73 административного регламента, при наличии всех документов и сведений, предусмотренных пунктом 23 административного регламента направляет заявление и прилагаемые к нему документы в электронном виде в АИС МФЦ специалисту многофункционального центра, ответственному за организацию направления заявления и прилагаемых к нему документов в МКУ УО СППД.

Сотрудник многофункционального центра, ответственный за организацию направления заявления и прилагаемых к нему документов в МКУ УО СППД, организует передачу заявления и документов, представленных заявителем, в электронном виде из АИС МФЦ в Модуль ОУ, установленный в МКУ УО СППД.

75. Максимальное время приема заявления и прилагаемых к нему документов при обращении заявителя составляет 15 минут.

76. При обращении в МФЦ заявление на предоставление муниципальной услуги формируется автоматически АИС МФЦ и дается специалистом МФЦ заявителю для проверки внесенных в него сведений и подписания.

77. В случае поступления запроса о предоставлении муниципальной услуги и прилагаемых к нему документов (при наличии) в электронной форме посредством Единого портала государственных и муниципальных услуг или Портала государственных и муниципальных услуг Московской области специалист многофункционального центра, ответственный за прием документов, осуществляет следующую последовательность действий:

1) просматривает электронные образцы запроса о предоставлении муниципальной услуги и прилагаемых к нему документов;

2) осуществляет контроль полученных электронных образцов заявления и прилагаемых к нему документов на предмет целостности;

3) фиксирует дату получения заявления и прилагаемых к нему документов;

4) в случае если запрос на предоставление муниципальной услуги и документы, представленные в электронной форме, не заверены электронной подписью в соответствии с действующим законодательством направляет заявителю через личный кабинет уведомление о необходимости представить запрос о предоставлении муниципальной услуги и документы, подписанные электронной подписью, либо представить в многофункциональный центр подлинники документов (копии, заверенные в установленном порядке), указанных в пункте 23 административного регламента, в срок, не превышающий 1 календарный день с даты получения запроса о предоставлении муниципальной услуги и прилагаемых к нему документов (при наличии) в электронной форме;

5) в случае если запрос о предоставлении муниципальной услуги и документы в электронной форме подписаны электронной подписью в соответствии с действующим

законодательством, направляет заявителю через личный кабинет уведомление о получении запроса о предоставлении муниципальной услуги и прилагаемых к нему документов.

78. Максимальный срок осуществления административной процедуры составляет рабочий день с момента поступления заявления в МКУ УО СППД.

В случае если погребение должно быть осуществлено в настоящее время, прием заявления и документов, необходимых для предоставления муниципальной услуги, осуществляется МКУ УО СППД не позднее 1-го рабочего дня с момента поступления заявления в многофункциональный центр.

– Результатом исполнения административной процедуры по приему заявления и прилагаемых к нему документов, необходимых для предоставления муниципальной услуги, является: в многофункциональном центре - передача заявления и прилагаемых к нему всех документов в электронном виде из АИС МФЦ в Модуль ОУ МКУ УО СППД.

79. Способом фиксации результата исполнения административной процедуры является Выписка из электронного журнала о принятии запроса о предоставлении муниципальной услуги и прилагаемых документов.

Принятие решения о предоставлении (об отказе в предоставлении) муниципальной услуги

81. Основанием для начала административной процедуры является поступление сотруднику МКУ УО СППД, заявления о предоставлении муниципальной услуги и прилагаемых к нему документов, представленных заявителем из многофункционального центра в электронном виде в Модуле ОУ (далее - сотруднику).

82. Сотрудник осуществляет следующую последовательность действий:

1) проверяет заявление и комплектность прилагаемых к нему документов на соответствие перечню документов, предусмотренных пунктом 23 административного регламента;

2) устанавливает наличие (отсутствие) оснований для отказа в предоставлении муниципальной услуги, указанных в пункте 28 настоящего административного регламента;

3) при наличии оснований для отказа в предоставлении муниципальной услуги, указанных в пункте 28 настоящего административного регламента, предлагает заявителю по телефону устранить недостатки, являющиеся основаниями для отказа в предоставлении муниципальной услуги в срок, не превышающий 1 рабочий день от даты обращения с заявлением о предоставлении муниципальной услуги. В случае отказа заявителя устранить недостатки - подготавливает в письменной форме на бумажном носителе мотивированный отказ с указанием причин отказа;

4) при отсутствии оснований для отказа в предоставлении муниципальной услуги, указанных в пункте 28 настоящего административного регламента:

а) предоставляет место для одиночного захоронения и выдает решение о предоставлении соответствующего места для захоронения и в случае появления родственников выдает удостоверение об одиночном захоронении;

б) предоставляет место для родственного захоронения и после захоронения выдает удостоверение о родственном захоронении с дальнейшим занесением в Книгу регистрации;

в) предоставляет место для семейного (родового) захоронения под будущее погребение, путем внесения записи в книгу регистрации и выдает удостоверение о семейном (родовом) захоронении;

г) предоставляет место для семейного (родового) захоронения под погребение, если погребение должно быть осуществлено в настоящее время, путем внесения записи в Книгу регистрации и выдает удостоверение о семейном (родовом) захоронении;

д) оформляет разрешение на подзахоронение на месте родственного, семейного (родового), воинского, почетного захоронения, захоронения в стенах скорби на кладбищах. Регистрирует захоронение в Книге регистрации и вносит соответствующие сведения в удостоверение о захоронении. После захоронения выдает удостоверение Заявителю.

При предоставлении места для одиночного захоронения уполномоченным органом местного самоуправления в сфере погребения и похоронного дела Ленинского муниципального района Московской области, удостоверение об одиночном захоронении не выдается за исключением следующего случая:

- при появлении родственников на основании их письменного обращения и предоставления документов, подтверждающих родственные отношения, уполномоченным органом местного самоуправления в сфере погребения и похоронного дела выдается удостоверение о захоронении с последующей возможностью погребения родственника в данную могилу с соблюдением санитарных правил.

5) Выдает результат предоставления муниципальной услуги непосредственно заявителю или его уполномоченному представителю (при предъявлении доверенности, оформленной в соответствии с законодательством Российской Федерации).

83. Максимальный срок осуществления административной процедуры не может превышать 1 рабочий день с момента поступления заявления о предоставлении муниципальной услуги и прилагаемых к нему документов сотруднику МКУ УО СППД, ответственному за предоставление муниципальной услуги.

В случае, если погребение должно быть осуществлено в настоящее время, решение о предоставлении муниципальной услуги (об отказе в предоставлении муниципальной услуги) принимается сотрудником МКУ УО СППД, ответственным за предоставление муниципальной услуги, в день представления заявителем заявления и документов.

84. Принятие решения о предоставлении (об отказе в предоставлении) муниципальной услуги осуществляется уполномоченным должностным лицом МКУ УО СППД.

85. Критерием принятия решения о предоставлении (об отказе в предоставлении) муниципальной услуги является установление наличия или отсутствия оснований, указанных в пункте 28 административного регламента.

86. Результатом административной процедуры является передача сотрудником МКУ УО СППД или сотрудником многофункционального центра заявителю разрешения на захоронение с предоставлением места для одиночного, родственного или семейного (родового) захоронения или письменного отказа в предоставлении муниципальной услуги.

87. При обращении заявителя за получением муниципальной услуги в электронной форме МКУ УО СППД направляет на Единый портал государственных и муниципальных услуг или Портал государственных и муниципальных услуг Московской области посредством технических средств связи уведомление о завершении исполнения административной процедуры с указанием результата осуществления административной процедуры.

Выдача документа, являющегося результатом предоставления муниципальной услуги

88. Сотрудник МКУ УО СППД или специалист многофункционального центра, ответственные за выдачу результата предоставления муниципальной услуги, при поступлении к нему отказа в предоставлении муниципальной услуги (далее - отказ), оформленного на бумажном носителе, выдает отказ заявителю.

89. При поступлении к сотруднику МКУ УО СППД или специалисту многофункционального центра, соответствующего разрешения на захоронение (подзахоронение), решения о предоставлении места для одиночного, родственного, семейного (родового) захоронения, выдает разрешение о захоронении (подзахоронении),

либо решение о предоставлении места для одиночного, родственного, семейного (родового) захоронения заявителю.

90. Должностным лицом, ответственным за выполнение каждого административного действия, входящего в состав административной процедуры, является директор МКУ УО СППД и многофункционального центра.

91. Результатом административной процедуры является выдача заявителю разрешения о захоронении (подзахоронении), решения о предоставлении места для одиночного, родственного, семейного (родового) захоронения или отказа в предоставлении муниципальной услуги.

92. Выдача результата предоставления муниципальной услуги осуществляется способом, указанным заявителем при подаче заявления и необходимых документов на получение муниципальной услуги.

93. При обращении заявителя за получением муниципальной услуги в электронной форме МКУ УО СППД направляет на Единый портал государственных и муниципальных услуг или Портал государственных и муниципальных услуг Московской области, посредством технических средств связи, уведомление о завершении исполнения административной процедуры с указанием результата осуществления административной процедуры.

IV. Порядок и формы контроля за исполнением административного регламента предоставления муниципальной услуги

Порядок осуществления текущего контроля за соблюдением и исполнением ответственными должностными лицами положений административного регламента и иных нормативных правовых актов, устанавливающих требования к предоставлению муниципальной услуги

95. Текущий контроль за соблюдением и исполнением положений регламента и иных нормативных правовых актов, устанавливающих требования к предоставлению муниципальной услуги, осуществляется должностными лицами, ответственными за организацию работы по предоставлению муниципальной услуги.

Контроль за хранением книг регистрации захоронений (захоронений урн с прахом) в уполномоченном органе местного самоуправления в сфере погребения и похоронного дела, уполномоченном органе Московской области в сфере погребения и похоронного дела осуществляет уполномоченный Правительством Московской области центральный исполнительный орган государственной власти Московской области в сфере управления архивным делом. Книги регистрации захоронений (захоронений урн с прахом) являются документом строгой отчетности и относятся к делам с постоянным сроком хранения. Указанные книги передаются на постоянное хранение уполномоченным органом местного самоуправления в сфере погребения и похоронного дела в муниципальный архив в порядке, установленном уполномоченным органом Московской области в сфере погребения и похоронного дела, по согласованию с уполномоченным Правительством Московской области центральным исполнительным органом государственной власти Московской области в сфере управления архивным делом.

96. Текущий контроль осуществляется путем проведения должностными лицами МКУ УО СППД, ответственными за организацию работы по предоставлению муниципальной услуги, проверок соблюдения и исполнения положений регламента и иных нормативных правовых актов, устанавливающих требования к предоставлению муниципальной услуги.

Порядок и периодичность осуществления плановых и внеплановых проверок полноты и качества предоставления муниципальной услуги

97. Контроль за полнотой и качеством предоставления муниципальной услуги

осуществляется в формах:

- 1) проведения плановых проверок;
- 2) рассмотрения жалоб на действия (бездействие) должностных лиц МКУ УО СППД, многофункционального центра, Администрации, муниципальных служащих, а также принимаемых ими решений при предоставлении муниципальной услуги.

98. В целях осуществления контроля за полнотой и качеством предоставления муниципальной услуги проводятся плановые и внеплановые проверки. Порядок и периодичность осуществления плановых проверок устанавливается планом работы Администрации. При проверке могут рассматриваться все вопросы, связанные с предоставлением муниципальной услуги (комплексные проверки), или отдельный вопрос, связанный с предоставлением муниципальной услуги (тематические проверки). Проверка также может проводиться по конкретной жалобе заявителя.

99. Внеплановые проверки проводятся в связи с проверкой устранения ранее выявленных нарушений административного регламента, а также в случае получения жалоб заявителей на действия (бездействие) должностных лиц МКУ УО СППД, многофункционального центра, ответственных за предоставление муниципальной услуги.

Ответственность муниципальных служащих органов местного самоуправления и иных должностных лиц за решения и действия (бездействие), принимаемые (осуществляемые) в ходе предоставления муниципальной услуги

100. По результатам проведенных проверок, в случае выявления нарушений соблюдения положений административного регламента, виновные должностные лица МКУ УО СППД и многофункционального центра несут персональную ответственность за решения и действия (бездействие), принимаемые в ходе предоставления муниципальной услуги.

101. Персональная ответственность должностных лиц МКУ УО СППД и многофункционального центра закрепляется в должностных инструкциях, в соответствии с требованиями законодательства Российской Федерации и законодательства Московской области.

Положения, характеризующие требования к порядку и формам контроля за предоставлением муниципальной услуги, в том числе со стороны граждан, их объединений и организаций.

102. Контроль за предоставлением муниципальной услуги, в том числе со стороны граждан, их объединений и организаций, осуществляется посредством публикации сведений о деятельности Администрации, МКУ УО СППД, многофункционального центра, получения гражданами, их объединениями и организациями актуальной, полной и достоверной информации о порядке предоставления муниципальной услуги и обеспечения возможности досудебного (внесудебного) рассмотрения жалоб.

V. Досудебный (внесудебный) порядок обжалования решений и (или) действий (бездействия) органа местного самоуправления, предоставляющего муниципальную услугу, а также его должностных лиц, муниципальных служащих

Право заявителя подать жалобу на решение и (или) действия (бездействие) органа, предоставляющего муниципальную услугу, а также его должностных лиц, муниципальных служащих при предоставлении муниципальной услуги

103. Заявители имеют право на обжалование действий или бездействия должностных лиц МКУ УО СППД, многофункционального центра, Администрации, муниципальных служащих, а также принимаемых ими решений при предоставлении муниципальной услуги в досудебном (внесудебном) порядке.

Предмет жалобы

104. Заявитель может обратиться с жалобой, в том числе в следующих случаях:

- 1) нарушение срока регистрации запроса заявителя о предоставлении муниципальной услуги;
- 2) нарушение срока предоставления муниципальной услуги;
- 3) требование у заявителя документов, не предусмотренных нормативными правовыми актами Российской Федерации, нормативными правовыми актами Московской области, муниципальными правовыми актами для предоставления муниципальной услуги;
- 4) отказ в приеме документов, предоставление которых предусмотрено нормативными правовыми актами Российской Федерации, нормативными правовыми актами Московской области, муниципальными правовыми актами для предоставления муниципальной услуги, у заявителя;
- 5) отказ в предоставлении муниципальной услуги, если основания отказа не предусмотрены федеральными законами и принятыми в соответствии с ними иными нормативными правовыми актами Российской Федерации, нормативными правовыми актами Московской области, муниципальными правовыми актами;
- 6) истребование с заявителя при предоставлении муниципальной услуги платы, не предусмотренной нормативными правовыми актами Российской Федерации, нормативными правовыми актами Московской области, муниципальными правовыми актами;
- 7) отказ органа, предоставляющего муниципальную услугу, должностного лица органа, предоставляющего муниципальную услугу, в исправлении допущенных опечаток и ошибок в выданных в результате предоставления муниципальной услуги документах либо нарушение установленного срока таких исправлений.

Органы местного самоуправления, уполномоченные на рассмотрение жалобы и должностные лица, которым может быть направлена жалоба

105. Органом, уполномоченным на рассмотрение жалобы, является Администрация, МКУ УО СППД.

Порядок подачи и рассмотрения жалобы

106. Жалоба подается в орган, предоставляющий муниципальную услугу. Жалобы на решения, принятые сотрудником МКУ УО СППД или многофункционального центра подаются в адрес главы Ленинского муниципального района, заместителя главы администрации Ленинского муниципального района, курирующего данное направление деятельности, директора МКУ УО СППД.

107. Жалоба направляется в Администрацию по почте, через многофункциональный центр, по электронной почте, через официальный сайт органа, предоставляющего муниципальную услугу, посредством Единого портала государственных и муниципальных услуг, Портала государственных и муниципальных услуг Московской области, а также может быть принята при личном приеме заявителя.

108. Жалоба содержит:

- а) наименование органа, предоставляющего муниципальную услугу, должностного лица органа, предоставляющего муниципальную услугу, либо муниципального служащего, решения и действия (бездействия) которых обжалуются;
- б) фамилию, имя, отчество (последнее - при наличии), сведения о месте жительства заявителя - физического лица либо наименование, сведения о месте нахождения заявителя - юридического лица, а также номер (номера) контактного телефона, адрес (адреса) электронной почты (при наличии) и почтовый адрес, по которым должен быть направлен ответ заявителю;

в) сведения об обжалуемых решениях и действиях (бездействии) органа, предоставляющего муниципальную услугу, должностного лица органа, предоставляющего муниципальную услугу, либо государственного муниципального служащего;

г) доводы, на основании которых заявитель не согласен с решением и действием (бездействием) органа, предоставляющего муниципальную услугу, должностного лица органа, предоставляющего муниципальную услугу, либо муниципального служащего. Заявителем могут быть представлены документы (при наличии), подтверждающие доводы заявителя, либо их копии.

109. В случае необходимости в подтверждение своих доводов заявитель прилагает к письменному обращению (жалобе) документы и материалы либо их копии.

Сроки рассмотрения жалобы

110. Жалоба, поступившая в Администрацию, подлежит регистрации не позднее следующего рабочего дня со дня ее поступления.

111. Жалоба, поступившая в Администрацию, подлежит рассмотрению должностным лицом, наделенным полномочиями по рассмотрению жалобы, в течение пятнадцати рабочих дней со дня его регистрации, а в случае обжалования отказа органа, предоставляющего муниципальную услугу, должностного лица органа, предоставляющего муниципальную услугу, в приеме документов у заявителя либо в исправлении допущенных опечаток и ошибок или в случае обжалования нарушения установленного срока таких исправлений – в течение пяти рабочих дней со дня ее регистрации.

Внесение изменений в результат предоставления муниципальной услуги в целях исправления допущенных опечаток и ошибок осуществляется МКУ УО СППД в течении 5 рабочих дней.

Результат рассмотрения жалобы

112. По результатам рассмотрения обращения жалобы МКУ УО СППД принимает одно из следующих решений:

1) удовлетворяет жалобу, в том числе в форме отмены принятого решения, исправления допущенных органом, предоставляющим муниципальную услугу, опечаток и ошибок в выданных в результате предоставления муниципальной услуги документах, возврата заявителю денежных средств, взимание которых не предусмотрено нормативными правовыми актами Российской Федерации, нормативными правовыми актами Московской области, муниципальными правовыми актами.

2) отказывает в удовлетворении жалобы.

Порядок информирования заявителя о результатах рассмотрения жалобы

113. Не позднее дня, следующего за днем принятия решения, заявителю в письменной или электронной форме направляется мотивированный ответ о результатах рассмотрения жалобы.

Право заявителя на получение информации и документов, необходимых для обоснования и рассмотрения жалобы

114. Заявитель получает исчерпывающую информацию и документы, необходимых для обоснования и рассмотрения жалобы.

115. Информация и документы, необходимые для обоснования и рассмотрения жалобы размещаются в МКУ УО СППД, на официальном сайте Администрации и многофункционального центра, на Едином портале государственных и муниципальных

услуг, Портале государственных и муниципальных услуг Московской области, а также может быть сообщена заявителю в устной и/или письменной форме.

Порядок обжалования решения по жалобе

116. Жалоба подается в орган, предоставляющий муниципальную услугу, Жалобы на решения, принятые директором МКУ УО СППД или многофункционального центра, подаются в Администрацию в адрес главы Ленинского муниципального района, заместителя главы администрации Ленинского муниципального района, курирующего данное направление деятельности.

117. В случае установления в ходе или по результатам рассмотрения жалобы признаков состава административного правонарушения или преступления, глава Ленинского муниципального района, директор МКУ УО СППД или уполномоченное должностное лицо Администрации, в установленном порядке, незамедлительно направляет имеющиеся материалы в органы прокуратуры.

118. Заявитель имеет право на получение информации и документов, необходимых для обоснования и рассмотрения жалобы, при условии, что это не затрагивает права, свободы и законные интересы других лиц и что указанные документы не содержат сведения, составляющие государственную или иную охраняемую законодательством Российской Федерации тайну.

119. При подаче жалобы заявитель вправе получить следующую информацию:

- местонахождение МКУ УО СППД, многофункционального центра, Администрации;
- перечень номеров телефонов для получения сведений о прохождении процедур по рассмотрению жалобы;
- местонахождение органов местного самоуправления, фамилии, имена, отчества (при наличии) и должности их руководителей, а также должностных лиц, которым может быть направлена жалоба.

120. При подаче жалобы заинтересованное лицо получает в МКУ УО СППД копии документов, подтверждающих обжалуемое действие (бездействие) должностных лиц МКУ УО СППД, многофункционального центра, Администрации, муниципальных служащих, а также копии решений при предоставлении муниципальной услуги.

Способы информирования заявителей о порядке подачи и рассмотрения жалобы

121. Информирование заявителей о порядке подачи и рассмотрения жалобы на решения и действия (бездействие) МКУ УО СППД, многофункционального центра, Администрации, муниципальных служащих, осуществляется посредством размещения информации на стендах в местах предоставления муниципальной услуги в МКУ УО СППД и многофункциональном центре, на официальном сайте Администрации и многофункционального центра, на Едином портале государственных и муниципальных услуг и Портале государственных и муниципальных услуг Московской области, а также сообщается заявителю в устной и (или) письменной форме.

**Справочная информация
о месте нахождения, графике работы, контактных телефонах, адресах электронной
почты органа, предоставляющего муниципальную услугу, структурных
подразделений органа, предоставляющего муниципальную услугу,
многофункциональных центров и организаций, участвующих в предоставлении
муниципальной услуги**

1. Администрация Ленинского муниципального района Московской области

Место нахождения: Московская область, Ленинский район, г. Видное, ул. Школьная, д. 26а

Почтовый адрес: 142700, Московская область, Ленинский район, г. Видное, ул. Школьная, д. 26а

Контактный телефон: 8 (495) 541-82-36

Официальный сайт: adm-vidnoe.ru

Адрес электронной почты: adm-len@adm-vidnoe.ru

График работы:

Понедельник	с 9-00 до 18-00 (перерыв с 13-00 до 13-45)
Вторник	с 9-00 до 18-00 (перерыв с 13-00 до 13-45)
Среда	с 9-00 до 18-00 (перерыв с 13-00 до 13-45)
Четверг	с 9-00 до 18-00 (перерыв с 13-00 до 13-45)
Пятница	с 9-00 до 16-45 (перерыв с 13-00 до 13-45)
Суббота	Выходной день
Воскресенье	Выходной день

**2. МКУ «Уполномоченный орган в сфере погребения и похоронного дела»
Ленинского муниципального района Московской области**

Место нахождения: Московская область, Ленинский район, г. Видное, ул. Школьная, д. 70, кв. 20.

Контактный телефон: 8 (495) 107-51-28

Адрес электронной почты: e84951075128@yandex.ru

График работы:

Понедельник	с 9-00 до 18-00 (перерыв с 13-00 до 13-45)
Вторник	с 9-00 до 18-00 (перерыв с 13-00 до 13-45)
Среда	с 9-00 до 18-00 (перерыв с 13-00 до 13-45)
Четверг	с 9-00 до 18-00 (перерыв с 13-00 до 13-45)
Пятница	с 9-00 до 16-45 (перерыв с 13-00 до 13-45)
Суббота	Выходной день
Воскресенье	Выходной день

**3. Многофункциональный центр Ленинского муниципального района
Московской области**

Место нахождения: Московская область, Ленинский район, г. Видное, ул. Школьная, д. 77

Контактный телефон: 8 (495) 548-00-92

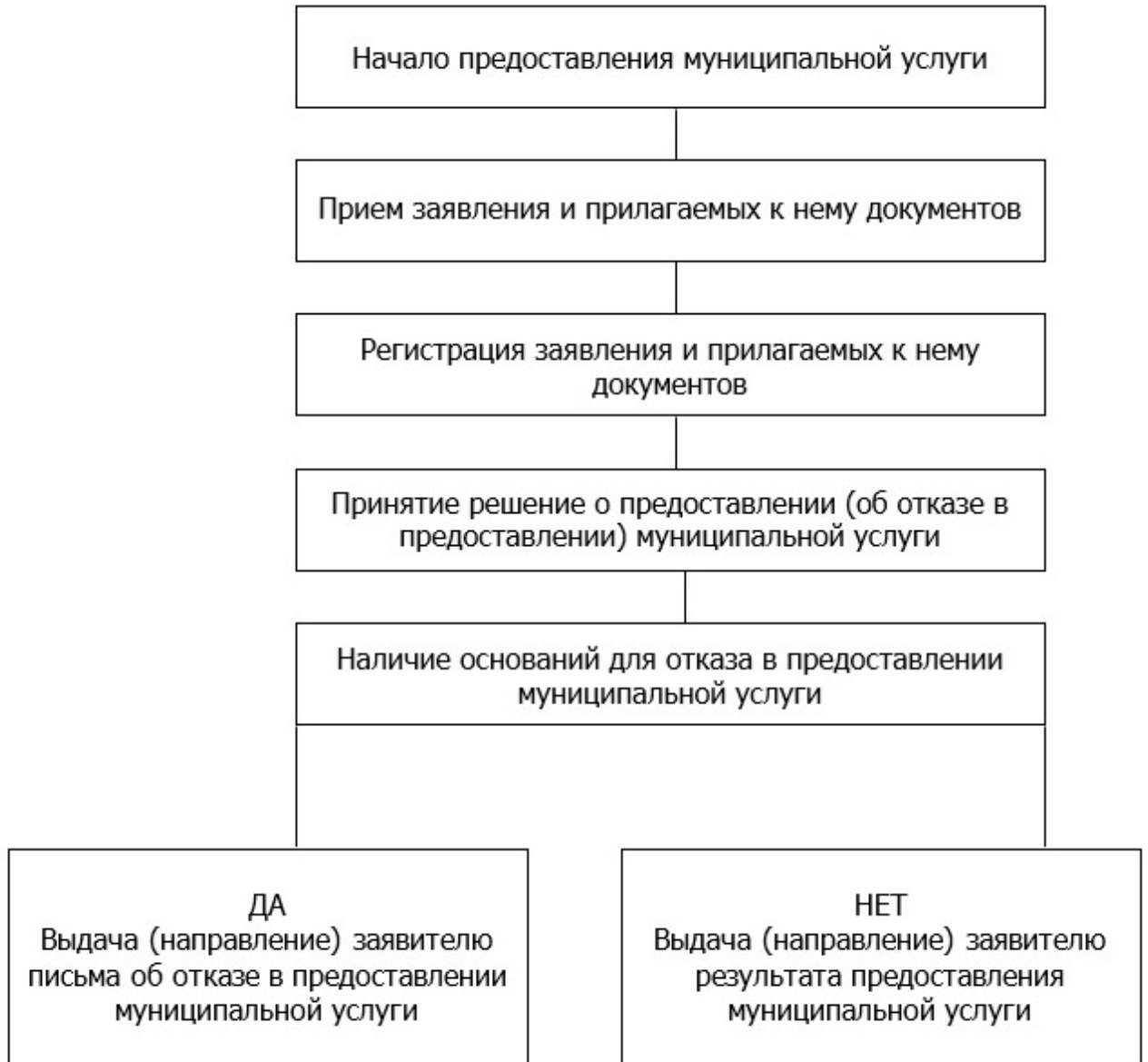
Официальный сайт: mfcvidnoe.ru

Адрес электронной почты: mfc.vidnoe@yandex.ru

График работы:

Понедельник	с 8-00 до 20-00 (без перерыва)
Вторник	с 8-00 до 20-00 (без перерыва)
Среда	с 8-00 до 20-00 (без перерыва)

Четверг	с 8-00 до 20-00 (без перерыва)
Пятница	с 8-00 до 20-00 (без перерыва)
Суббота	с 8-00 до 20-00 (без перерыва)
Воскресенье	с 8-00 до 20-00 (без перерыва)

**Блок-схема предоставления муниципальной услуги по предоставлению места для
одинокного, родственного или семейного (родового) захоронения**

Образец заявления

В уполномоченный орган местного самоуправления
в сфере погребения и похоронного дела
Ленинского муниципального района
Московской области

от _____
(Ф.И.О. заявителя)

Паспорт: _____
(серия, номер)

(адрес места жительства)

(контактный телефон)

Заявление

Прошу предоставить место для захоронения на кладбище

_____ (название кладбища)

для погребения умершего: _____
(указывается фамилия, имя отчество (последнее – при наличии) умершего)

Дата рождения умершего: « ____ » _____ Г.

Дата смерти умершего: « ____ » _____ Г.

Свидетельство о смерти: _____
(номер, дата выдачи, кем выдано)

Адрес регистрации по последнему месту жительства умершего _____

Сведения, указанные в заявлении, подтверждаю _____
(подпись, расшифровка подписи)

Прилагаю копии следующих документов:

1. _____
2. _____
3. _____
4. _____

« ____ » _____ Г.

(подпись, расшифровка подписи)

Решение уполномоченного органа местного самоуправления в сфере погребения и похоронного дела _____

« ____ » _____ Г.

(занимаемая должность, подпись, расшифровка подписи)

Образец заявления

Руководителю уполномоченного органа
в сфере погребения и похоронного дела
Ленинского муниципального района
Московской области

от _____
(ф.и.о. заявителя)

Паспорт: _____
(серия, номер)

_____ (адрес по месту жительства)

_____ (контактный телефон)

ЗАЯВЛЕНИЕ

Прошу разрешить подзахоронение на месте родственного, семейного (родового), воинского,
(нужное подчеркнуть)

почетного захоронений, захоронений в нишах стен скорби на кладбище _____

_____ (наименование кладбища)

умершего _____
(фамилия, имя отчество (последнее - при наличии) умершего, степень родства)

Дата рождения умершего: _____ . Дата смерти умершего: _____

Свидетельство о смерти: _____
(номер, дата выдачи, кем выдано)

Адрес регистрации по последнему месту жительства умершего _____

Сведения, указанные в заявлении, подтверждаю _____
(подпись, расшифровка подписи)

Прилагаются копии следующих документов:

1. _____
2. _____
3. _____
4. _____
5. _____
6. _____

Я даю согласие уполномоченному органу местного самоуправления в сфере погребения и похоронного дела на обработку персональных данных умершего на неопределенный срок в целях ведения реестра погребений Московской области.
Уполномоченный орган местного самоуправления в сфере погребения и похоронного дела вправе осуществлять обработку персональных данных умершего в соответствии с требованиями законодательства Российской Федерации, любыми и любыми способами по выбору указанного уполномоченного органа, путем совершения операций редактирования – сбор, запись, систематизация, накопление, хранение, уточнение (обновление, изменение), извлечение и использование, передача (распространение, предоставление, доступ), обезличивание, блокирование, удаление, уничтожение персональных данных, с использованием бумажных носителей.
К персональным данным умершего относятся данные, указанные в данном обращении, а также номер регистрации захоронения в книге регистрации захоронений (захоронений урны с прахом), наименование кладбища, на котором захоронен умерший (с указанием номера участка сектора). Я уведомлен о том, что вправе отозвать свое согласие

_____ (фамилия, имя, отчество (последнее - при наличии) заявителя)

« ____ » _____ (подпись заявителя)

Решение уполномоченного органа местного самоуправления в сфере погребения и похоронного дела _____

« ____ » _____ (занимаемая должность, подпись, расшифровка подписи)